

# LUMIÈRE SUR LES VILLAGES D'ALPINISME DES ÉCRINS



## INSTALLATIONS ARTISTIQUES PHILIPPE ÉCHAROUX | ÉTÉ 2022

[ DOSSIER DE PRESSE ]



UNION EUROPÉENNE  
Fonds Européen de  
Développement Régional



RÉGION  
SUD  
PROVENCE  
ALPES  
CÔTE D'AZUR



l'Europe  
s'engage  
sur  
le Massif Alpin

HAUTES  
ALPES



Partenaire  
Parc national  
des Écrins

EN PARTENARIAT AVEC LA RÉGION AUVERGNE-RHÔNE-ALPES

Projet financé avec le concours de l'Union européenne. L'Europe s'engage sur le Massif Alpin avec le Fonds Européen de Développement Régional



## VILLAGES D'ALPINISME DES ÉCRINS

Alors que l'alpinisme est désormais inscrit au patrimoine culturel immatériel de l'humanité de l'UNESCO, sept hauts lieux des Écrins ont lancé en 2022 une initiative commune. Leur souhait, réenchanter leurs villages, promouvoir un alpinisme authentique et respectueux, transmettre la tradition aux nouvelles générations, sensibiliser le public à la beauté fragile du milieu naturel montagnard, mieux le préserver tout en continuant à vivre en haut du haut.



Les installations de l'artiste **Philippe Echaroux**, intitulées **Lumière sur les villages d'alpinisme des Écrins**, seront incontestablement l'un des temps forts de cette dynamique collective en 2022.

### LE MANIFESTE

Élus, professionnels et habitants des hautes vallées des Écrins ont créé le club des **villages d'alpinisme**. Ce club est à la fois un cercle de discussion et d'initiatives communes. Son manifeste s'articule autour de quatre axes :

- réenchanter les villages historiques de l'alpinisme
- promouvoir des pratiques accessibles et respectueuses du milieu naturel
- transmettre les valeurs montagnardes aux jeunes générations
- participer à la préservation de l'environnement et la promotion d'un tourisme soutenable

> pages 4 et 5

### LUMIÈRE SUR LES VILLAGES D'ALPINISME

Quoi de mieux que l'art pour interpeller, susciter une émotion, faire passer un message ?

De juin à septembre 2022, les villages d'alpinisme des Écrins s'illumineront grâce aux installations monumentales de l'artiste **Philippe Echaroux**. Une performance qui trouve sa source dans les relations que l'homme entretient avec son environnement, celles des habitants des villages d'alpinisme des Écrins avec leurs villages et la haute montagne.

> pages 6 à 11

# EN HAUT DU HAUT !

**La Grave, Villar-d'Arène, Le Monétier-les-Bains, Vallouise-Pelvoux, La Chapelle-en-Valgaudemar, Saint-Christophe-en-Oisans et Valjouffrey.**

Tout commence et tout finit ici : les courses d'alpinisme vers le Grand Pic de la Meije, l'Olan ou les Aiguilles de la Bérarde, l'itinérance du **Grand Tour des Écrins** par le **GR54**, l'escalade sur les falaises d'Ailefroide, les randonnées vers l'un des trente refuges du massif comme le fameux refuge de l'Aigle, les balades en famille à destination du Voile de la mariée au Gioberney ou du Pré de Madame Carle à Ailefroide, le spectacle des glaciers et des lacs d'altitude. **Sept villages** d'alpinisme dans les Écrins, autant de camps de base au sein du parc national éponyme. Des villages où bat le cœur d'hommes et de femmes de passion, les gardiens de refuges, les guides de haute montagne, les gardes, les scientifiques du parc pour qui le partage et la solidarité sont le reflet de l'identité et des traditions montagnardes. **Des lieux de transmission où vit la culture de l'alpinisme depuis des générations.**

## FORTS EN CARACTÈRE ET FACILES D'ACCÈS

Chaque village d'alpinisme est singulier, il compose avec son milieu naturel. Selon vos déplacements vous vous laisserez cueillir par la **beauté simple** des toits de chaume, des bardages en mélèze, des voûtes, des arcades, des caves isolées, des vieilles pierres de tuf ou de calcaire bleu taillées, des fontaines et lavoirs, des moulins, des fours. Vous apprécierez la fraîcheur des ruelles pavées ponctuées de modestes édifices religieux. Les robustes bâtisses résistent aux affres du temps et de la pente mais elles demeurent humbles face à la **puissance des éléments**.

Les activités de montagne y sont légion tant les sommets, les vallées, les glaciers, l'eau vive qui court sont de beaux terrains de jeux. Contrairement aux idées à la peau dure, chacun peut les pratiquer à son niveau, quel que soit son âge. **Là-haut, l'émotion du dépassement de soi est universelle, celle de la contemplation aussi.** Les visites culturelles, les lieux d'éveil que sont les maisons du parc, la vie de village qui facilite les rencontres avec les figures locales, les artisans ou les producteurs ne manquent pas.



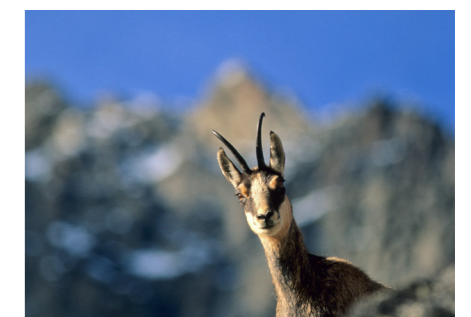
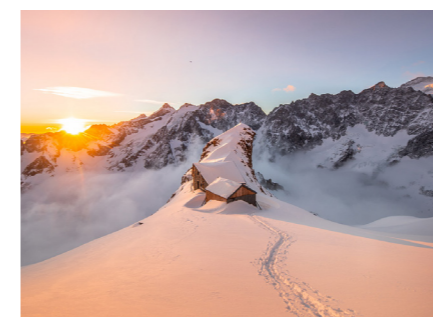
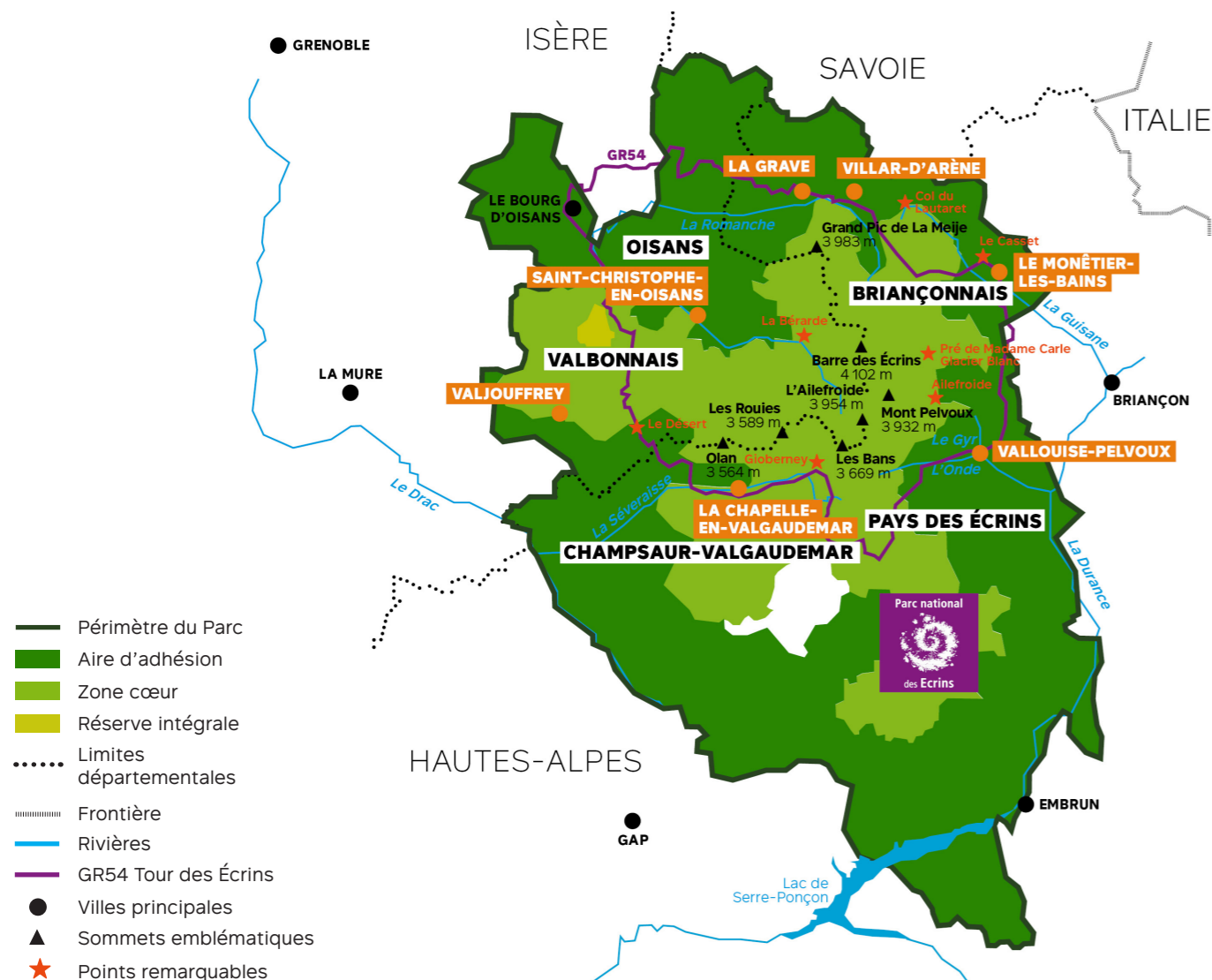
## SENSIBLES DE NATURE

Plantés en haute montagne les villages d'alpinisme sont en première ligne du réchauffement climatique : recul des glaciers, éboulements rocheux, érosions, crues torrentielles, changements de végétation. Ils sont surtout à portée de marche d'une incroyable biodiversité. Plus de **4 500 espèces animales et végétales** y sont recensées. Certaines sont emblématiques, comme le bouquetin réintroduit en 1977, le chamois, le lagopède alpin, le gypaète barbu, quelques insectes discrets et menacés comme le criquet des torrents, bien sûr des conifères, la reine des Alpes ou quatre espèces de génépi dont le rarissime génépi des glaciers. Une nature aussi belle que fragile.

## UN MASSIF, SEPT VILLAGES À DÉCOUVRIR

La Chapelle-en-Valgaudemar, Vallouise-Pelvoux et Ailefroide, le hameau du Casset à Monétier-les-Bains, Villar-d'Arène, La Grave, Saint-Christophe-en-Oisans la Ville, Le Désert-en-Valjouffrey. À l'image des camps de base des grandes expéditions et tout l'imaginaire qui l'accompagne, les villages d'alpinisme sont des lieux de départ historiques des grandes courses d'alpinisme vers des sommets emblématiques. Ce sont des lieux de préparation vers l'aventure, la promenade ou la randonnée vers une des particularités du massif : un sommet, une cascade ou un point de vue spectaculaire. Venir dans un village d'alpinisme c'est un peu se déconnecter de la société et se reconnecter à la nature en montagne.

**« Rien n'est plus beau que les choses simples »** dit-on ici. Des lieux où la convivialité et le partage sont les reflets de l'identité et des traditions montagnardes. Des montagnes où bat le cœur d'hommes et de femmes gardiens de refuges, guides de montagne ou secouristes, qui, depuis toujours, dans cette nature sauvage et préservée, cultivent fièrement le sens de l'hospitalité et de la solidarité. Des lieux où sont ancrés la culture de l'alpinisme depuis des générations, une activité à la fois historique et en devenir, des valeurs que l'on souhaite partager et faire perdurer.





## “ La montagne m'évoque la liberté et la pureté. ”

### L'ARTISTE

Philippe Echaroux, photographe, portraitiste, né en 1983 à Marseille, est le précurseur du Street Art 2.0. Un Street Art doux par la forme (projection lumineuse) mais fort et impactant dans les messages qu'il exprime. Il investit les villes avec ses projections lumineuses éphémères : Barcelone, Marseille, Paris, La Havane, Cran Montana, etc.

L'artiste choisit méthodiquement le site qu'il souhaite « éclairer » de son installation : un bâtiment, un arbre, un pont, une façade. Il projette de nuit ses photographies et ses graffs. En avril 2016, il donne ainsi une nouvelle dimension à son oeuvre, avec une première mondiale : du Street Art engagé réalisé au cœur de la forêt amazonienne. Il photographie les visages d'indiens de la tribu Suruí pour projeter leur image sur les arbres de la forêt primaire. Outre la portée esthétique du travail de l'artiste qui s'approprie son environnement avec évidence et joue harmonieusement avec la lumière et les couleurs végétales, l'objectif du projet est particulièrement politique afin d'alerter l'opinion internationale. Les visages d'une tribu qui se fondent dans une forêt qui disparaît, prennent la couleur d'un engagement politique et écologique de l'artiste pour le poumon vert de la planète et son histoire.

Philippe Echaroux est un artiste impliqué. Il est particulièrement sensible aux catastrophes écologiques qui frappent notre planète. **Autant de bonnes raisons qui l'ont conduit à mettre en lumière les villages d'alpinisme des Écrins.**

### L'INTERVIEW

Philippe Echaroux, pourquoi ce projet dans les villages d'alpinisme des Écrins ?

*Ce projet, comme beaucoup, est né d'une rencontre, d'un échange avec l'Agence de Développement des Hautes Alpes. J'ai tout de suite adhéré à la volonté de mettre en avant et en lumière des lieux qui ne le sont pas tant que cela habituellement. Dans mon art, j'aime m'intéresser aux gens que l'on ne remarque pas le plus. Ici c'est un petit peu la même chose. On parle de lieux et de gens qui vivent dans des endroits souvent reculés et qui sont l'âme de ces villages, loin parfois des plus grandes stations ou super pôles touristiques. J'espère que cette exposition va permettre de créer encore plus de lien entre les touristes de l'été et les habitants de ces villages d'alpinisme. Si nous attirons la curiosité avec ces œuvres disséminées dans les villages, elles serviront de support à la rencontre et aux échanges.*

Ce projet culturel est-il différent de ce que vous faites habituellement ?

*Chaque projet est différent dans sa forme évidemment car les lieux ne sont pas les mêmes et chacun a une identité visuelle forte. Le fond cependant reste bien souvent le même. J'essaie de placer de l'art contemporain avec une résonance écologique sous les yeux du grand public. Je veux avant tout que l'installation reste ludique. C'est en tous les cas, le maître mot. Mon art se base sur la projection de lumière. L'idée est de proposer un art qui soit éphémère et qui ne laisse aucune trace de mon passage. L'objectif est de faire se mélanger la lumière et l'environnement sur lequel on la projette. C'est la clef ! On est vraiment sur un mélange entre lumière et matière avec un équilibre précis. Dans le cadre de ce projet nous avons réalisé les portraits de différents habitants. J'essaie que leurs visages fusionnent littéralement avec leur environnement, que ce soit avec des bâtiments ou la nature alentour. C'est à mon goût, la meilleure manière d'illustrer un lieu par ses habitants qui se fondent dans leur environnement.*

Habitant Marseille, avez-vous déjà eu une expérience dans les Écrins ?

*J'ai quelque peu baladé dans différents endroits du massif des Écrins, notamment vers Ailefroide car je suis très lié au monde de l'escalade et ça reste un haut lieu de cette discipline. Pour être honnête, j'ai adoré découvrir une multitude de villages pendant la préparation de cette exposition ambitieuse !*

En tant qu'artiste, quelle image vous renvoie la montagne et ses acteurs ?

*Ça va paraître peut-être naïf mais cela m'évoque indéniablement la liberté et la pureté. Le terrain de jeu est immense et encore sauvage et c'est de plus en plus rare. Mais l'important est de conserver des espaces naturels pour se ressourcer et se rappeler ce qu'est la vraie nature, pas celle que nous essayons à tout prix de contrôler et d'encadrer dans nos villes. Je pense que les habitants de ces vallées ne se rendent pas compte de leur chance (qu'ils ont provoquée) de vivre dans de tels décors. La vie est sûrement peu simple, mais à mon avis tellement plus authentique et naturelle que dans les villes. Je suis citoyen de naissance, mais je ne le suis pas dans l'âme, tout au contraire. Pour résumer, la montagne et ses acteurs sont les garants d'un mode et lieu de vie qui sont essentiels et tellement bénéfiques.*





## LE PROJET ARTISTIQUE

### Mettre en lumière les villages d'alpinisme des Écrins

L'installation artistique de Philippe Echaroux fait fusionner les habitants avec leur lieu de vie grâce à des projections de portraits monumentaux. Les œuvres sont projetées sur des supports variés tels que des murs, des maisons ou des arbres dans les villages. Les projections sont multiples et pleines de sens. Le projet vise à mettre en avant les gens de pays et aussi à amener les visiteurs à découvrir de l'intérieur ces hauts lieux de l'alpinisme, chargés d'histoires.

L'idée est de proposer au public d'aller dénicher les œuvres, de les découvrir par lui-même, de flâner dans les villages d'alpinisme. Cette exposition est gratuite et libre d'accès, l'objectif est de surprendre les passants. Les projections lumineuses sont des installations éphémères qui n'ont aucun impact sur la vie des animaux nocturnes. L'intensité lumineuse produite est infime comparée à celle d'un éclairage urbain.

**Inauguration le 2 juin 2022, à 20h00,  
à La Grave (Hautes-Alpes)**

### Projections lumineuses



**Du 2 juin au 30 septembre 2022,**  
tous les jours simultanément dans les villages  
d'alpinisme



**À la tombée de la nuit,** les projections  
s'allument et s'éteignent en même temps que  
l'éclairage public



Le public est amené à déambuler dans le village  
pour découvrir les portraits, les dénicher, les  
découvrir par lui-même



Au cœur des **7 villages d'alpinisme des Écrins**  
de : La Chapelle-en-Valgaudemar, Vallouise-  
Pelvoux et Ailefroide, le hameau du Casset au  
Monêtier-les-Bains, Villar-d'Arène, La Grave,  
Saint-Christophe-en-Oisans la Ville, Le Désert-  
en-Valjouffrey



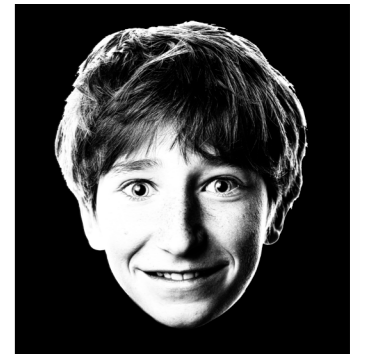
“ Personne ne parle mieux d’un lieu  
que ceux qui en font l’histoire. ”



### LES GUEULES DE MONTAGNARDS

Ce sont leurs portraits qui vont illuminer les villages d’alpinisme des Écrins cet été.

- Alexandre, guide de haute montagne
- Lili, fille et petite-fille de gardiens de refuge
- Joël, ancien garde de Parc national
- Marie-Claude, hébergeur
- Yannick, restaurateur
- Benjamin, guide de haute montagne
- Erin, guide de haute montagne
- Ève, jeune fille de la vallée pratiquant l’alpinisme
- Simon, jeune homme de la vallée pratiquant l’alpinisme
- Henri, ancien maire de village et véritable figure locale
- Marie, responsable de camping
- Hélène, garde de Parc national
- Jérôme, secouriste de haute montagne
- Claude, guide de haute montagne et écrivain
- Antoine, accompagnateur en montagne

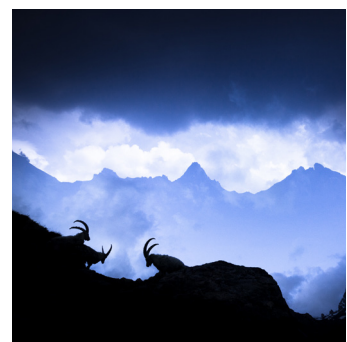




**CONTACTS**

**Mathilda Challet**  
Chargée de mission villages d'alpinisme des Écrins  
04 92 56 52 29 | mathilda.challet@hautes-alpes.net

**Patrick Domeyne**  
Attaché de presse et photographe  
06 88 21 12 63 | patrick.domeyne@hautes-alpes.net



© : B. Bodin, J. Dupieux, F. Thibault, T. Blais, J. Novak, P. Domeyne, L. Gayola, P. Écharoux



UNION EUROPÉENNE  
Fonds Européen de Développement Régional



**HAUTES ALPES**



EN PARTENARIAT AVEC LA RÉGION AUVERGNE-RHÔNE-ALPES  
Projet financé avec le concours de l'Union européenne. L'Europe s'engage sur le Massif Alpin avec le Fonds Européen de Développement Régional

